

## Scheda



### CD - IDENTIFICAZIONE

TSK - Tipo modulo	MODI
CDR - Codice Regione	15
CDM - Codice Modulo	ICCD_MODI_6029103802861
ESC - Ente schedatore	AI610
ECP - Ente competente	ICCD

### OG - ENTITA'

AMB - Ambito di tutela MiC	architettonico e paesaggistico
AMA - Ambito di applicazione	censimento santuari italiani
OGD - Definizione	santuario
OGT - Tipologia	mariano
OGN - Denominazione	Maria SS.ma della Strada

### LC - LOCALIZZAZIONE

LCS - Stato	ITALIA
LCR - Regione	Campania

<b>LCP - Provincia</b>	BN
<b>LCC - Comune</b>	San Lorenzo Maggiore
<b>LCI - Indirizzo</b>	Contrada Piana
<b>LCN - Note</b>	Diocesi di Cerreto Sannita-Telese-Sant'Agata de' Goti
<b>ACB - ACCESSIBILITA'</b>	
<b>ACBA - Accessibilità</b>	sì
<b>ACBS - Note</b>	Il Santuario Maria SS.ma della Strada è posto a 46 km dall'autostrada A1, uscita al casello di Caserta Sud. Sono facilmente raggiungibili anche l'uscita autostradale A1 di Caianello (55 km) e quella A14 di Benevento (35 km). Le stazioni FS più vicine sono quelle di San Lorenzo Maggiore, Telese Terme-Cerreto Sannita, Ponte-Casalduni sulla linea Bari-Foggia-Napoli.
<b>DT - CRONOLOGIA</b>	
<b>DTR - Riferimento cronologico</b>	XVI
<b>CM - CERTIFICAZIONE E GESTIONE DEI DATI</b>	
<b>CMR - Responsabile dei contenuti</b>	Aceto, Giustina (Pontificia Facoltà Teologica Marianum)
<b>CMC - Responsabile ricerca e redazione</b>	Diocesi di Cerreto Sannita-Telese-Sant'Agata de' Goti (Cancelleria)
<b>CMC - Responsabile ricerca e redazione</b>	Libero, Luciano (Ricerca storica, artistica, fotografica)
<b>CMA - Anno di redazione</b>	2023
<b>ADP - Profilo di accesso</b>	1
<b>OSS - Note sui contenuti del modulo</b>	I contenuti del modulo e la documentazione allegata costituiscono l'esito dello studio sui santuari italiani curato dalla prof.ssa Giustina Aceto. Pertanto la pubblicazione e la diffusione di tali materiali, in qualsiasi forma, cartacea o digitale, è soggetta all'autorizzazione dell'autrice della ricerca e della Diocesi di Cerreto Sannita-Telese- Sant'Agata de' Goti.
<b>DA - DATI ANALITICI</b>	
<b>DES - Descrizione</b>	Nella contrada Piana del il comune di San Lorenzo Maggiore in provincia di Benevento sorgono il Santuario e il convento benedettino. La fondazione della chiesa è avvenuta secondo la tradizione popolare a seguito del ritrovamento della miracolosa icona raffigurante la Madonna col Bambino.
	Si narra che la Madonna apparve ad una pia donna mentre lavorava i campi e le disse: "Figlia mia, non avere paura, scava sotto questo terreno e vi troverai un dipinto che mi ritrae. Chiunque verrà con fede a questa fonte non andrà via senza ricevere le mie grazie". La donna, spaventata, chiamò aiuto. Accorsero sul posto numerose persone che iniziarono a

**NRL - Notizie raccolte sul luogo**

scavare. Alla profondità di circa tre metri fu rinvenuta una piccola cappella ma del dipinto nessuna traccia. La leggenda poi narra che tra quelli che erano intendi a scavare vi era un porcellino che trovò qualcosa. La donna subito si avvicinò, continuò a scavare e, prodigiosamente, trovò l'icona della Madonna. Tutti i presenti si inginocchiarono e si sciolsero in lacrime di commozione. Nell'estrarre dal terreno la sacra immagine, si vide subito sgorgare dell'acqua. La donna allora comprese che quella era la fonte miracolosa di cui le aveva parlato la Madonna durante l'apparizione e incitò tutti i presenti a bere quell'acqua. Ammalati, ciechi, sordi, muti e moribondi, accorsi sul luogo del ritrovamento della Madonna e bevuta l'acqua miracolosa, ottennero subito la salute. La notizia si diffuse dappertutto e richiamò a venerare la Madonna tanti fedeli dai paesi limitrofi e anche da lontano, finanche dalla Puglia. Nel tempo, sul luogo del ritrovamento della miracolosa immagine fu eretto un Santuario e un Convento intitolato alla Madonna della Strada, titolo che richiamava il fatto che il ritrovamento avvenne presso una "Strada", la via Latina che portava a Roma.

**NSC - Notizie storico critiche**

Sabato 2 giugno 1906 la Madonna venne solennemente incoronata. Si compiva così un antico desiderio dei fedeli e si realizzava il sogno carezzato con tanto ardore dall'Arcip. Vincenzo Cinquegrani, già vecchio e infermo, e soprattutto dal suo vice Don Michele Antinora, che curò il disbrigo delle pratiche col Capitolo Vaticano. La corona d'oro, finemente lavorata in stile gotico, costò ben 14.000 lire. La celebrazione fu preparata dal notissimo oratore P. Michelangiolo Giordano dei Frati Minori. Nel giorno della festa poi, Mons. Benedetto Della Camera, Vicario del Vescovo Iannacchino infermo, nella piazza straboccante di folla pose sul capo del divino Bambino e della Madre di Dio i diademi d'oro e, in chiesa, celebrò la Messa Pontificale, accompagnata dall'orchestra filarmonica del Teatro San Carlo di Napoli, a tre voci scelte. Tenne il pergamo l'ancor più famoso oratore sacro P. Gioacchino da Napoli che, difronte all'Icona incoronata, esordì: «Visione paradisiaca! Datemi, datemi un'arpa, lasciatemi cantare come un serafino le bellezze di Maria». Nella ricorrenza del primo centenario dell'incoronazione, il 2 giugno 2006, autorità e popolo hanno voluto ricordare l'evento con l'acquisto di una nuova campana, che è stata benedetta, a Roma, da Papa Benedetto XVI. La festa della Madonna della Strada si celebra in paese, nella chiesa parrocchiale, dove si custodisce la sacra Icona, la prima domenica di giugno, giorno in cui si ricorda l'apparizione e il ritrovamento della miracolosa immagine. La festa è preceduta dalla coroncina dei Nove Sabati e da una Novena. Il momento più emozionante e atteso da tutti avviene nel venerdì precedente la festa e consiste nella "salita al trono", cioè l'intronizzazione della sacra Icona sull'altare maggiore al suono dei campanelli, e l'«Offerta dei Cuori», cioè tutti i bambini della

comunità offrono un fiore, alla Madonna. Nel giorno della festa ridiscende la sacra Immagine per la solenne processione per le vie del paese. Un'ulteriore festa si celebra l'ultima domenica di giugno e la prima domenica di luglio: la Madonna con una lunghissima processione discende al suo Santuario e vi rimane per due settimane. La processione, arrivata al luogo «Coro della Penitenza», sosta alquanto dinanzi ad un'edicola raffigurante la Madonna, eretta per grazia ricevuta. Poi prosegue il cammino cantando un antichissimo canto dialettale dal titolo «Abbiamene ne tesore e 'na pianura». La prima domenica di luglio, giorno della festa celebrata nel Santuario, come da antichissima tradizione, vengono offerti alla Madonna, carri di grano, come primizia della terra. La seconda domenica di luglio infine la Madonna ritorna, sempre processionalmente, in paese. Nei giorni in cui la sacra Immagine è esposta nel suo santuario nella contrada "Piana", sia nei giorni della festa che negli altri giorni tanti fedeli vi accorrono anche dai paesi vicini.

## UR - UNITA' DI RIFERIMENTO

### URA - UNITA' INDIVIDUATE

#### URAE - Definizione

Santuario

#### URAD - Descrizione

Il Santuario è ad unica navata. Ai lati vi sono quattro altari. Il precedente altare maggiore in marmo policromo è stato sostituito da uno più recente, donato negli anni '90 del Novecento da un devoto per grazia ricevuta. Sotto al presbiterio vi è la cripta a cui si accede da una scala, popolarmente detta "Scala Santa". Nella cripta è presente un altare ed è ancora visibile la buca da cui venne estratta la miracolosa icona della Madonna. La sagrestia si trova accanto al presbiterio e fa parte del complesso monumentale del Convento benedettino.

### URA - UNITA' INDIVIDUATE

#### URAE - Definizione

Facciata

#### URAD - Descrizione

La facciata è a capanna, semplice, avente sulla destra un piccolo campanile. Sul portale di accesso alla chiesa, entro una lunetta semicircolare, durante gli ultimi lavori di restauro è stato aggiunto un pannello maiolicato che raffigura l'icona di Maria SS.ma della Strada. Attiguo al campanile è ancora conservato il portale di accesso all'antico complesso monastico.

### URA - UNITA' INDIVIDUATE

#### URAE - Definizione

Interno

#### URAD - Descrizione

Il Santuario è ad unica navata. Ai lati vi sono quattro altari. Il precedente altare maggiore in marmo policromo è stato sostituito da uno più recente, donato negli anni '90 del Novecento da un devoto per grazia ricevuta. Sotto al presbiterio vi è la cripta a cui si accede da una scala, popolarmente chiamata "Scala Santa". Nella cripta è presente un altare ed è

ancora visibile la buca da cui venne estratta la miracolosa icona della Madonna. La sagrestia si trova accanto al presbiterio e fa parte del complesso monumentale del Convento benedettino.

#### URA - UNITA' INDIVIDUATE

##### URAE - Definizione

Theotòkos

##### URAD - Descrizione

La tela, montata su tavola di cm 43,5 x 49,5, inserita in un altro supporto ligneo cm 49,8 x 56,5, dipinta a tempera su fondo oro, raffigura, a mezzo busto, la «Panaghìa Theotòkos», la Santissima Madre di Dio, l'«Odighìtria», colei che indica la via. Sul suo braccio destro siede il bambino che si tiene ritto, col viso non rivolto a lei, e sostiene con la mano sinistra il globo, sovrastato dalla croce: «Pantocràtor», ossia Onnipotente, Signore del mondo redento con il mistero della Croce, mentre con la destra benedicente dispone le dita come usavano i sacerdoti bizantini: la punta del pollice tocca quella dell'anulare. Il colore rosso del manto simboleggia la sua divinità, mentre la tunica, con colori scuri, l'umanità che ha assunto nell'incarnazione; il nimbo che circonda il suo capo, non troppo ben visibile, aveva forse in origine ben iscritta la croce. La madre, in atteggiamento ieratico, com'è tipico di questo genere d'arte, non volge il viso verso il Figlio, ma, rassicurante, protettivo, verso chi è dinanzi a lei in preghiera. Il capo è avvolto dal «mafòrion» (velo-mantello): non si rileva fuoriuscita di capelli. Il velo-mantello è glissato, di colore scuro. Ai lati dell'ampio nimbo, sono impressi in oro i monogrammi greci: «MP ΘΟΥ» (Madre di Dio) e sul capo del Bambino: «IC» (non più visibile) «XC» (Gesù Cristo). Non sono mancati tentativi di studiosi di assegnare all'icona una data di nascita ma, per l'assenza di documenti validi, non è stato possibile dare una risposta definitiva ma dalle suddette caratteristiche si può affermare che è un dipinto bizantino che non va oltre l'VIII secolo. Gli studiosi pensano che il dipinto fu opera dei monaci basiliani. Questi infatti, già presenti nel Sud in precedenza, vi affluirono numerosissimi durante l'ottavo secolo, in seguito alla lotta iconoclasta, crescendo ancora nel nono secolo. I Basiliani, continuando la tradizione delle scuole monastiche di Costantinopoli e dell'Impero, crearono autentici capolavori d'arte che alimentarono la devozione delle popolazioni.

#### CO - CONSERVAZIONE E INTERVENTI

##### RST - INTERVENTI

##### RSTD - Riferimento cronologico

1970

##### RSTT - Descrizione intervento

Restauro sacra effigie.

Nel gennaio 1970, l'arcip. Angelo Protaro, affidò il lavoro di ripristino della sacra effigie a Giuseppe Battistini di Roma. L'immagine restaurata fu benedetta il 29 aprile 1970 da Papa

<b>RSTO - Note</b>	Paolo VI in San Pietro alla presenza del parroco, del sindaco e di una rappresentanza di Laurentini. Il ritorno del simulacro avvenne il 3 maggio 1970, presso la stazione di Solopaca (BN), accolta da una folla immensa di fedeli laurentini e dei paesi vicini.
--------------------	--

## **GE - GEOREFERENZIAZIONE**

<b>GEI - Identificativo Geometria</b>	2
<b>GEL - Tipo di localizzazione</b>	localizzazione fisica
<b>GET - Tipo di georeferenziazione</b>	georeferenziazione puntuale
<b>GEP - Sistema di riferimento</b>	WGS84
<b>GEC - COORDINATE</b>	
<b>GECX - Coordinata x</b>	14.624782
<b>GECY - Coordinata y</b>	41.238903
<b>GPT - Tecnica di georeferenziazione</b>	rilievo da cartografia senza sopralluogo
<b>GPM - Metodo di posizionamento</b>	posizionamento approssimato

## **TU - CONDIZIONE GIURIDICA E PROVVEDIMENTI DI TUTELA**

<b>CDG - CONDIZIONE GIURIDICA</b>	
<b>CDGG - Indicazione generica</b>	proprietà Ente religioso cattolico
<b>CDGS - Indicazione specifica</b>	Sacerdoti Diocesani
<b>CDGI - Indirizzo</b>	Contrada Piana - 82034 San Lorenzo Maggiore (BN)
<b>CDGN - Note</b>	<a href="http://www.diocesicerreto.it">www.diocesicerreto.it</a> - <a href="http://www.comune.sanlorenzomaggiore.bn.it">www.comune.sanlorenzomaggiore.bn.it</a> - <a href="http://www.regione.campania.it">www.regione.campania.it</a>

## **DO - DOCUMENTAZIONE**

<b>FTA - DOCUMENTAZIONE FOTOGRAFICA</b>	
<b>FTAX - Genere</b>	documentazione allegata
<b>FTAP - Tipo</b>	fotografia digitale (file)
<b>FTAF - Formato</b>	jpg
<b>FTAE - Ente proprietario</b>	Archivio fotografico Santuario Maria SS.ma della Strada
<b>FTAK - Nome file digitale</b>	Facciata.jpg
<b>FTA - DOCUMENTAZIONE FOTOGRAFICA</b>	
<b>FTAX - Genere</b>	documentazione allegata
<b>FTAP - Tipo</b>	fotografia digitale (file)
<b>FTAF - Formato</b>	jpg

<b>FTA E - Ente proprietario</b>	Archivio fotografico Santuario Maria SS.ma della Strada
<b>FTA K - Nome file digitale</b>	Interno santuario.jpg
<b>FTA - DOCUMENTAZIONE FOTOGRAFICA</b>	
<b>FTA X - Genere</b>	documentazione allegata
<b>FTA P - Tipo</b>	fotografia digitale (file)
<b>FTA F - Formato</b>	jpg
<b>FTA E - Ente proprietario</b>	Archivio fotografico Santuario Maria SS.ma della Strada
<b>FTA K - Nome file digitale</b>	Interno.jpg
<b>FTA - DOCUMENTAZIONE FOTOGRAFICA</b>	
<b>FTA X - Genere</b>	documentazione allegata
<b>FTA P - Tipo</b>	fotografia digitale (file)
<b>FTA F - Formato</b>	jpg
<b>FTA E - Ente proprietario</b>	Archivio fotografico Santuario Maria SS.ma della Strada
<b>FTA K - Nome file digitale</b>	Devoti in preghiera.jpg
<b>FTA - DOCUMENTAZIONE FOTOGRAFICA</b>	
<b>FTA X - Genere</b>	documentazione allegata
<b>FTA P - Tipo</b>	fotografia digitale (file)
<b>FTA F - Formato</b>	jpg
<b>FTA E - Ente proprietario</b>	Archivio fotografico Santuario Maria SS.ma della Strada
<b>FTA K - Nome file digitale</b>	Altare.jpg
<b>FTA - DOCUMENTAZIONE FOTOGRAFICA</b>	
<b>FTA X - Genere</b>	documentazione allegata
<b>FTA P - Tipo</b>	fotografia digitale (file)
<b>FTA F - Formato</b>	jpg
<b>FTA E - Ente proprietario</b>	Archivio fotografico Santuario Maria SS.ma della Strada
<b>FTA K - Nome file digitale</b>	Altare sacra effigie.jpg
<b>FTA - DOCUMENTAZIONE FOTOGRAFICA</b>	
<b>FTA X - Genere</b>	documentazione allegata
<b>FTA P - Tipo</b>	fotografia digitale (file)
<b>FTA F - Formato</b>	jpg
<b>FTA E - Ente proprietario</b>	Archivio fotografico Santuario Maria SS.ma della Strada
<b>FTA K - Nome file digitale</b>	Sacra effigie con ex-voto.jpg
<b>FTA - DOCUMENTAZIONE FOTOGRAFICA</b>	
<b>FTA X - Genere</b>	documentazione allegata
<b>FTA P - Tipo</b>	fotografia digitale (file)
<b>FTA F - Formato</b>	jpg

<b>FTA E - Ente proprietario</b>	Archivio fotografico Santuario Maria SS.ma della Strada
<b>FTA K - Nome file digitale</b>	Particolare icona.jpg
<b>FTA - DOCUMENTAZIONE FOTOGRAFICA</b>	
<b>FTA X - Genere</b>	documentazione allegata
<b>FTA P - Tipo</b>	fotografia digitale (file)
<b>FTA F - Formato</b>	jpg
<b>FTA E - Ente proprietario</b>	Archivio fotografico Santuario Maria SS.ma della Strada
<b>FTA K - Nome file digitale</b>	Buoi votivi.jpg
<b>FTA - DOCUMENTAZIONE FOTOGRAFICA</b>	
<b>FTA X - Genere</b>	documentazione allegata
<b>FTA P - Tipo</b>	fotografia digitale (file)
<b>FTA F - Formato</b>	jpg
<b>FTA E - Ente proprietario</b>	Archivio fotografico Santuario Maria SS.ma della Strada
<b>FTA K - Nome file digitale</b>	Carro con sacra effigie.jpg
<b>FTA - DOCUMENTAZIONE FOTOGRAFICA</b>	
<b>FTA X - Genere</b>	documentazione allegata
<b>FTA P - Tipo</b>	fotografia digitale (file)
<b>FTA F - Formato</b>	jpg
<b>FTA E - Ente proprietario</b>	Archivio fotografico Santuario Maria SS.ma della Strada
<b>FTA K - Nome file digitale</b>	Arrivo del carro al santuario.jpg
<b>FTA - DOCUMENTAZIONE FOTOGRAFICA</b>	
<b>FTA X - Genere</b>	documentazione allegata
<b>FTA P - Tipo</b>	fotografia digitale (file)
<b>FTA F - Formato</b>	jpg
<b>FTA E - Ente proprietario</b>	Archivio fotografico Santuario Maria SS.ma della Strada
<b>FTA K - Nome file digitale</b>	Scala Sancta.jpg
<b>FTA - DOCUMENTAZIONE FOTOGRAFICA</b>	
<b>FTA X - Genere</b>	documentazione allegata
<b>FTA P - Tipo</b>	fotografia digitale (file)
<b>FTA F - Formato</b>	jpg
<b>FTA E - Ente proprietario</b>	Archivio fotografico Santuario Maria SS.ma della Strada
<b>FTA K - Nome file digitale</b>	Cappella sotteranea.jpg
<b>FTA - DOCUMENTAZIONE FOTOGRAFICA</b>	
<b>FTA X - Genere</b>	documentazione allegata
<b>FTA P - Tipo</b>	fotografia digitale (file)
<b>FTA F - Formato</b>	jpg



<b>FTA E - Ente proprietario</b>	Archivio fotografico Santuario Maria SS.ma della Strada
<b>FTAK - Nome file digitale</b>	Cripta.jpg
<b>FTA - DOCUMENTAZIONE FOTOGRAFICA</b>	
<b>FTAX - Genere</b>	documentazione allegata
<b>FTAP - Tipo</b>	fotografia digitale (file)
<b>FTAF - Formato</b>	jpg
<b>FTA E - Ente proprietario</b>	Archivio fotografico Santuario Maria SS.ma della Strada
<b>FTAK - Nome file digitale</b>	Esterno.jpg
<b>FTA - DOCUMENTAZIONE FOTOGRAFICA</b>	
<b>FTAX - Genere</b>	documentazione allegata
<b>FTAP - Tipo</b>	fotografia digitale (file)
<b>FTAF - Formato</b>	jpg
<b>FTA E - Ente proprietario</b>	Archivio fotografico Santuario Maria SS.ma della Strada
<b>FTAK - Nome file digitale</b>	Foresteria.jpg
<b>FNT - FONTI E DOCUMENTI</b>	
<b>FNTX - Genere</b>	documentazione allegata
<b>FNTP - Tipo</b>	decreto di erezione
<b>FNTR - Formato</b>	jpg
<b>FNTT - Denominazione/titolo</b>	Decreto di conferma della chiesa di Maria SS.ma della Strada in San Lorenzo Maggiore (BN) la qualifica di Santuario Mariano.
<b>FNTA - Autore</b>	Mons. Giuseppe Mazzafaro Vescovo della Diocesi di Cerreto Sannita-Telese-Sant'Agata de' Goti
<b>FNTD - Riferimento cronologico</b>	25 marzo 2022
<b>FNTN - Nome archivio</b>	Cancelleria Diocesi di Cerreto Sannita-Telese -Sant'Agata de' Goti
<b>FNTE - Ente proprietario</b>	Diocesi di Cerreto Sannita-Telese -Sant'Agata de' Goti
<b>FNTS - Collocazione</b>	Prot. N. 9/2022
<b>FNTK - Nome file digitale</b>	Decreto.jpg
<b>FNTW - Indirizzo web (URL)</b>	www.diocesicerreto.it
<b>FNT - FONTI E DOCUMENTI</b>	
<b>FNTX - Genere</b>	documentazione allegata
<b>FNTP - Tipo</b>	memoria
<b>FNTR - Formato</b>	jpg
<b>FNTT - Denominazione/titolo</b>	Lapide commemorativa a ricordo della conferma a Santuario Mariano (25.03.2022).
<b>FNTD - Riferimento</b>	

<b>cronologico</b>	27 giugno 2022
<b>FNTE - Ente proprietario</b>	Archivio storico Santuario Maria SS.ma della Strada
<b>FNTK - Nome file digitale</b>	Lapide.jpg
<b>FNT - FONTI E DOCUMENTI</b>	
<b>FNTX - Genere</b>	documentazione allegata
<b>FNTP - Tipo</b>	immaginetta
<b>FNTR - Formato</b>	jpg
<b>FNTE - Ente proprietario</b>	Archivio storico Santuario Maria SS.ma della Strada
<b>FNTK - Nome file digitale</b>	Imaginetta.jpg
<b>FNT - FONTI E DOCUMENTI</b>	
<b>FNTX - Genere</b>	documentazione allegata
<b>FNTP - Tipo</b>	immaginetta
<b>FNTR - Formato</b>	jpg
<b>FNTT - Denominazione/titolo</b>	Ricordo della Solenne Incoronazione, 2 giugno 1906.
<b>FNTA - Autore</b>	Fot. D'Amico
<b>FNTE - Ente proprietario</b>	Archivio storico Santuario Maria SS.ma della Strada
<b>FNTK - Nome file digitale</b>	Imaginetta incoronazione.jpg
<b>FNT - FONTI E DOCUMENTI</b>	
<b>FNTX - Genere</b>	documentazione allegata
<b>FNTP - Tipo</b>	canti
<b>FNTR - Formato</b>	pdf
<b>FNTT - Denominazione/titolo</b>	Canti: 1. Antichissimo canto dialettale "Abbiame ne tesore e 'na pianura"; 2. "A Maria SS.ma Della Strada"; 3. "Offerta dei Cuori"; 4. "Tu dal sen del Paradiso".
<b>FNTE - Ente proprietario</b>	Archivio storico Santuario Maria SS.ma della Strada
<b>FNTK - Nome file digitale</b>	Canti.pdf
<b>FNT - FONTI E DOCUMENTI</b>	
<b>FNTX - Genere</b>	documentazione allegata
<b>FNTP - Tipo</b>	preghiera
<b>FNTR - Formato</b>	jpg
<b>FNTE - Ente proprietario</b>	Archivio storico Santuario Maria SS.ma della Strada
<b>FNTK - Nome file digitale</b>	Coroncina.jpg
<b>FNT - FONTI E DOCUMENTI</b>	
<b>FNTX - Genere</b>	documentazione allegata
<b>FNTP - Tipo</b>	supplica
<b>FNTR - Formato</b>	jpg

<b>FNTE - Ente proprietario</b>	Archivio storico Santuario Maria SS.ma della Strada
<b>FNTK - Nome file digitale</b>	Supplica.jpg
<b>BIB - BIBLIOGRAFIA</b>	
<b>BIBX - Genere</b>	bibliografia specifica
<b>BIBF - Tipo</b>	monografia
<b>BIBM - Riferimento bibliografico completo</b>	Mazzacca Vincenzo, Cronaca di un convento: S. Maria della Strada presso il Calore, sec. 17. e 18.: Notizie su S. Maria della Grotta, Benevento, G. Ricolo, 1983.
<b>BIB - BIBLIOGRAFIA</b>	
<b>BIBX - Genere</b>	bibliografia specifica
<b>BIBF - Tipo</b>	monografia
<b>BIBM - Riferimento bibliografico completo</b>	Vigliotti Nicola, Il culto mariano in San Lorenzo Maggiore: centenario incoronazione di Maria SS. della Strada, Cusano Mutri, Nuova Impronta, 2007.
<b>BIB - BIBLIOGRAFIA</b>	
<b>BIBX - Genere</b>	bibliografia specifica
<b>BIBF - Tipo</b>	monografia
<b>BIBM - Riferimento bibliografico completo</b>	Vigliotti Nicola, Limata e S. Lorenzo Maggiore: Studi di storia meridionale, Marigliano, Scuola Tip. Anselmi, 1977.
<b>BIB - BIBLIOGRAFIA</b>	
<b>BIBX - Genere</b>	bibliografia specifica
<b>BIBF - Tipo</b>	monografia
<b>BIBM - Riferimento bibliografico completo</b>	Vigliotti Nicola, San Lorenzo Maggiore: storia e tradizione: note su Limata, Benevento, Realtà Sannita, stampa 2001.

Interno santuario.jpg



Interno.jpg



Devoti in preghiera.jpg



Altare.jpg



Altare sacra effigie.jpg



Sacra effigie con ex-voto.jpg



Particolare icona.jpg



Buoi votivi.jpg





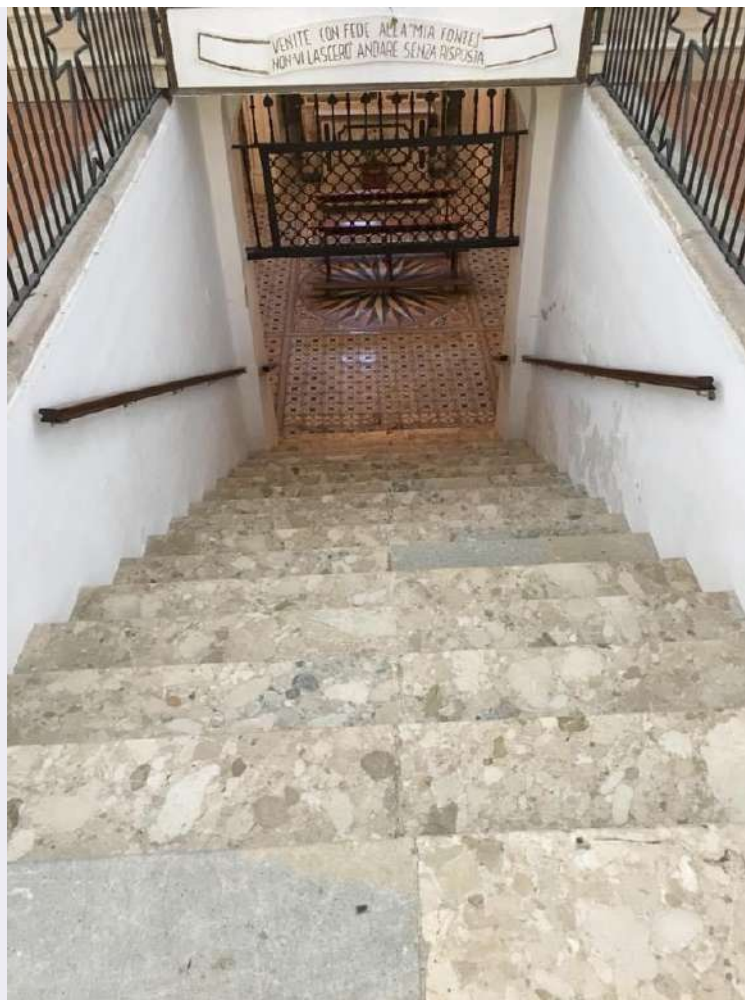
Carro con sacra effigie.jpg



Arrivo del carro al santuario.jpg



Scala Sancta.jpg



Cappella sotteranea.jpg



Cripta.jpg



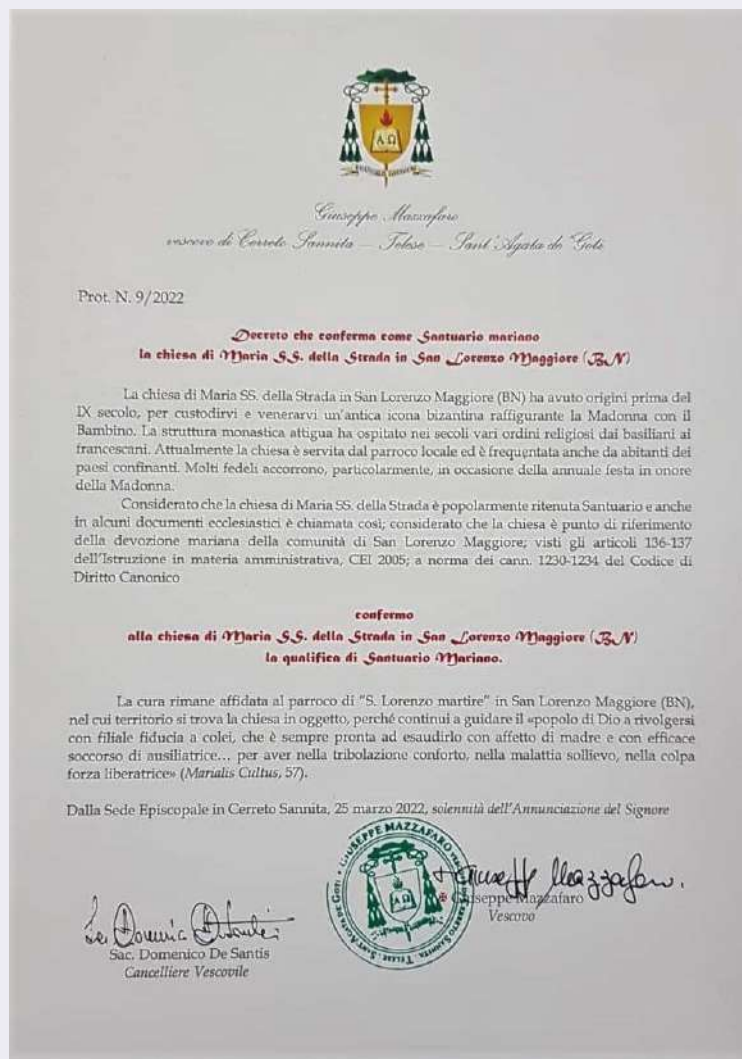
Esterno.jpg



Foresteria.jpg



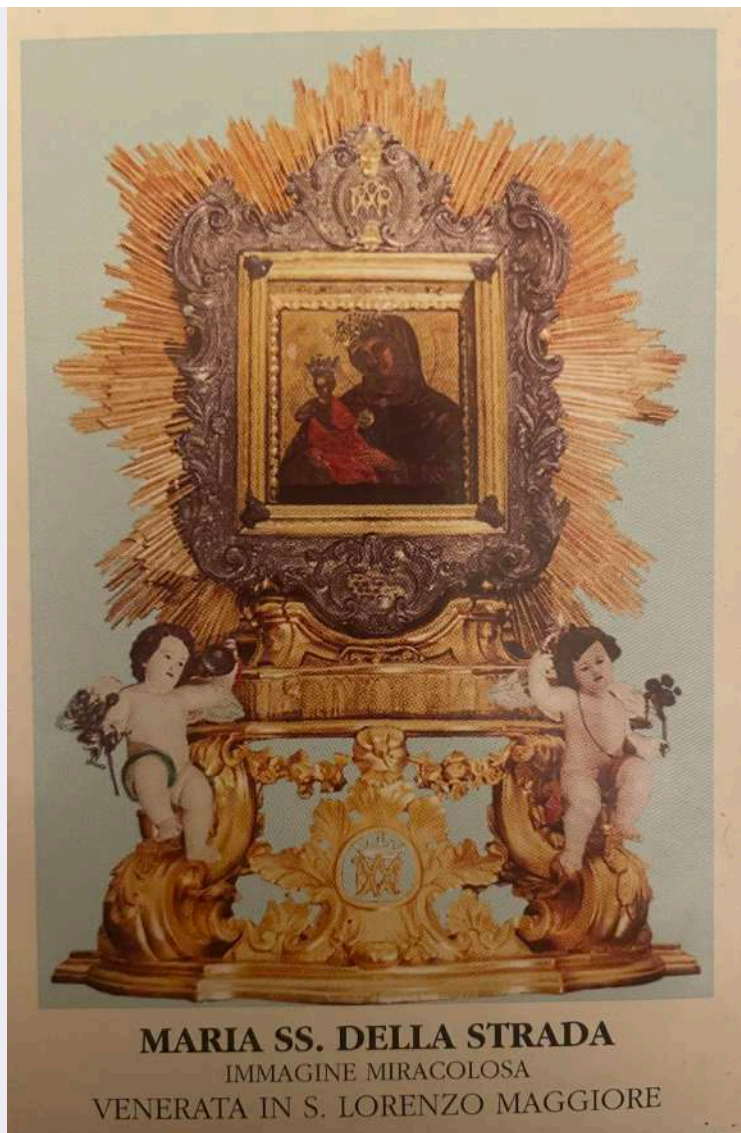
## Decreto.jpg



## Lapide.jpg



Imaginetta.jpg



Imagnetta incoronazione.jpg



FOT. DIAMICO

VERA EFFIGIE di MARIA SS. della STRADA  
che si venera in S. Lorenzo Maggiore

RICORDO DELLA SOLENNE INCORONAZIONE 2 GIUGNO 1906

Canti.pdf



**Antichissimo canto dialettale**

***Abbiamme ne tesore e 'na pianura***

1. Abbiamme ne tesore e 'na pianura  
Cu 'na sciumara a pied'a 'na muntagna
2. Cu 'na sciumara a pied'a 'na muntagna  
Ella ci scanza ognun mala fortuna
3. Pe' segne c'è 'ne ponte e 'na taverna  
Pe' sante nome chiamata Maria
4. Sia benedette lu pecc che la truvau  
E le pastore 'nant che la purtau.
5. E ce curriernu tanta de la gente  
E quannu la viddu le scappau le piantu
6. Chiagnevne lavuranti e zappaturi  
Pe' l'acqua 'nze puteva semmenà
7. Pe' l'acqua 'nze puteva semmenà  
Chill eva segn de mala stagione
8. Pe' quanta grazie aveme ricevute  
Ciavame perse e ci sime salvati
9. A 'ggente de San Lupo ognun' mprsona  
Piccule e grande e come nun currite?
10. Piccule e grande e come nun currite  
Jamece a la Madonna de la Strada
11. Pe' quante grazie aveme ricevute  
Ciavame perse e ce sime salvati
12. Aunemece Paupisi e Torrecuse  
Jamece a la Madonna de la Strada
13. Jamece scappellati e chi 'ncaruse  
Ca' chella quanta grazie a nui ce fa

Coroncina.jpg

**Coroncina dei Nove Sabati in onore di Maria SS.ma Della Strada**

1. O Vergine gloriosissima della Strada, dal tuo trono di Regina dell'universo gradisci ora e sempre l'inno di ringraziamento per l'atto di predilezione e di provvidenza con cui hai fatto occultare la tua miracolosa immagine nella nostra pianura, oveolesti che per più secoli rimanesse come un tesoro nascosto, che un giorno avrebbe arricchito i tuoi fedeli. E degnati di stabilire per sempre in mezzo a noi la tua dimora di grazia e di speciale patrocinio nelle nostre tribolazioni.  
(Padre nostro, Ave Maria, Gloria al Padre)

*A te di lode il cantico  
Tributa il nostro cuore  
In estasi d'amore,  
Dolce Maria così:  
Per tempo immemorabile  
L'augusta tua figura  
in fondo a una pianura  
volesti occultata un dì.*

2. O dolce Madre di amore, prostrati innanzi a te, consideriamo il tuo particolare amore nel rivelare alla pian donna, a te particolarmente devota, la tua santa immagine e nell'indicare il luogo dove era nascosa, animandola ad andarvi subito a cercarla per farla apparire agli uomini come la propizia stella del conforto fra le tempeste della vita. Degrati oggi di risvegliare in noi, per mezzo di questa immagine, la fede, la speranza, la carità, e di renderci degni dei tuoi favori.  
(Padre nostro, Ave Maria, Gloria al Padre)

*Mentre solinga e fulgida  
scorrea la via notturna  
la luna taciturna  
per l'ampio immenso ciel,  
Svelasti in sonno placido  
alla tua donna pia,  
l'immagin tua, Maria,  
e il sotterraneo ostel*

3. O gran Madre di Dio, chi può esprimere il giubilo che inondò i cuori di tutti quando fu trovata la tua preziosa immagine? Essa apparve così bella e pietosa che gli occhi di tutti si riempirono di lacrime. Ed anche oggi, chi può mirarla senza commuoversi? O Maria, la tua immagine ti rappresenta nel tuo privilegio più grande, che è la divina maternità, e ci dà la certezza della tua continua e speciale protezione, perché sei anche madre nostra. E perciò ti ringraziamo di questo dono tanto singolare del tuo amore e ti preghiamo di confortarci nelle nostre sofferenze, di difenderci dalle insidie dei nemici delle nostre anime e di aiutarci nelle nostre necessità.

1

(Padre nostro, Ave Maria, Gloria al Padre)

*O Diva, in mezzo al giubilo  
Appare alfin pietosa  
L'effigie portentosa  
Di tua maternità.  
E i cuor versaro in lacrime  
I palpiti, l'affetto,  
di te fu benedetto  
il nome e la bontà*

4. O Vergine augusta, che dal tuo cuore immacolato fai discendere di continuo sopra di noi l'abbondanza dei celesti favori, ti ringraziamo, ti lodiamo, ti benediciamo per l'immensa bontà, che dimostrasti verso di noi nel far sorgere una fonte di acqua miracolosa nel luogo ove fu rinvenuta la tua santa immagine. Fa che, attraverso la tua immagine rimasta in mezzo a noi, non cessino giammai di scendere le tue grazie, e specialmente quella di cui abbiamo ora tanto bisogno, e che ci sentiamo spinti a ricorrere sempre più ardentemente alla sorgente della vita, Cristo Gesù che stringi al tuo seno. (Padre nostro, Ave Maria, Gloria al Padre)

*Sgorgar facesti, o Vergine,  
a gran ristor dei mali  
per gli esuli mortali  
mirabil fonte allor,  
Ma irriverente un perfido  
inaridi quell'onda,  
ridona a noi gioconda,  
o Madre, quel tesor*

5. O Mediatrice di ogni grazia, ricordati che nel grande avvenimento del ritrovamento della tua sacra immagine, ti dimostrasti, in modo speciale, salute degli infermi, consolazione degli afflitti, aiuto dei cristiani, dando la salute agli ammalati più disperati, la vista ai ciechi, la parola ai muti, l'udito ai sordi, il raddrizzamento agli storpi, e perfino strappando le vittime alla morte, per glorificare la tua prodigiosa immagine. Ebbene, rinnova anche oggi i tuoi antichi prodigi, e specialmente esaudisci le suppliche, che fiduciosi t'innalziamo nelle nostre presenti tribolazioni e ottenici soprattutto la vera conversione.  
(Padre nostro, Ave Maria, Gloria al Padre)

*Or tutti a te ricorsero  
gli attratti ed i languenti,  
gli infermi e i morenti,  
fidando in tua virtù,  
E tutti al par festevoli  
coi sordi, gli orbi e i muti  
i tuoi possenti aiuti  
sperimentar quaggiù*

2

6. O Vergine pietosissima e Madre della Strada, gradisci il grazie che ti diciamo per questo nuovo titolo, che volesti assumere nella tua immagine, perché ritrovata presso una Strada. Esso ci ricorda che tu sei Madre di Gesù, che si dichiarò Strada unica di salvezza. Esso è il titolo più consolante per noi, sapendo per esperienza, che nessuno restò deluso nelle sue speranze, nessuno partì da te senza essere esaudito, nessuno ti pregò inutilmente invocandoti sotto questo titolo. Perciò al ringraziamento uniamo anche le nostre preghiere, affinché tu veglia sempre dirigere i nostri passi per quella strada di salvezza che tu ci additi. Così, ancora una volta, glorificheremo il tuo santissimo nome.

*(Padre nostro, Ave Maria, Gloria al Padre)*

*Di Strada il nuovo titolo  
ti avesti in mezzo a noi,  
dirizza tu che il puoi  
i nostri passi a te  
E il tuo Gesù benevola  
pur sempre al cuor ne additi  
che strada e nella vita  
di speme, amore e fe*

7. O benedetta Madre nostra, a te offrono i nostri antenati i loro cuori e, a perpetua testimonianza del loro culto, per te innalzarono un Santuario sul luogo la tua immagine fu rinvenuta. E questo Santuario tu volesti che per tanto tempo fosse il rifugio dei tribolati. Ebbene, sia esso anche per noi un risveglio di confidenza nella tua materna pietà, sia il rifugio delle nostre angustie, sia la consolazione nelle nostre preghiere e nelle nostre speranze.

*(Padre nostro, Ave Maria, Gloria al Padre)*

*I nostri allor ti offrono  
con slancio il più sincero  
i loro cuor e in vero  
non sepper più bel don  
Ma ancora un santuario  
ti eresse la lor fede  
ove per tutti ha sede  
la grazia e il perdon*

8. O gran Regina del cielo e della terra, non cesseremo mai di benedire il tuo glorioso nome e di cantare il tuo materno amore, specialmente ora che ti sei compiaciuta di gradire il dono della preziosa corona che il tuo popolo ti ha posto sul capo nella tua sacra immagine. Benedici questo suo dono o Vergine incoronata. Benedici le sue speranze e preparagli la corona di gloria nell'eternità in cambio di questa che hai gradito dalle sue mani nel tempo.

*Or l'ansia del tuo popolo  
colma di fede avita  
ti volle redimita  
col rito più divin  
E d'oro e gemme splendida  
più che di gigli e rose  
sulla tua fronte ci pose*

3

*una corona alfin*

9. O nostra Madre e Regina, proteggici all'ombra del tuo patrocinio in tutti i momenti della nostra vita, conservaci il dono della fede in questi tempi di miscredenza. Non rimuovere mai da noi i tuoi occhi pietosi. Guidaci per la strada che conduce al tuo Gesù. Sorridici sempre dalla tua cara immagine e, per essa, fa' discendere di continuo sopra di noi, sulle nostre famiglie, sui nostri figli lontani, sui viaggiatori, sui naviganti, sulle nostre campagne la pienezza delle tue grazie. Tieni lontano da tutti, e specialmente da questo paese, i terremoti, le pesti, le carestie, le guerre, le infermità, le tribolazioni, e soprattutto difendici dalle insidie del nemico delle nostre anime. E, per ultima grazia, concedici d'invocare il tuo dolcissimo nome nel momento di lasciare la terra per venire con te nel Cielo. Amen. *(Padre nostro, Ave Maria, Gloria al Padre)*

*Dal tuo fulgente soglio  
mirarci ognor ti aggrada,  
o Madre della Strada  
a te ci chiama un dì  
E fra le schiere angeliche  
L'eterno tuo sorriso  
Un nuovo paradiso  
Sarà per noi così*

4

## Supplica.jpg

### **Supplica a Maria SS.ma della Strada**

O dolcissima Madre Avvocata e Regina Maria, che con tante grazie e prodigi ti compiaci di glorificare la tua sacra immagine nella quale sei invocata col singolare titolo della Strada, accoglici sotto il tuo patrocinio!

Tu vedi da quante amarezze sono oppressi i nostri poveri cuori, che tanto ti amano.

O Vergine e Madre divina, proteggici dalle insidie del nemico delle nostre anime.

Dona, al mondo tutto, quella pace e quella gioia che si possono trovare soltanto nella strada che conduce a Gesù e di cui tu sei la guida sicura.

Concedi a ciascuno di noi quelle grazie che ci sono necessarie nel difficile pellegrinaggio della vita. Sii la strada di salute nelle infermità, di sollievo nelle sventure, di consolazione nelle afflizioni, di soccorso nelle necessità, sii soprattutto la Strada di vita eterna che dalla terra ci conduca a te nel Cielo. Amen.

