

Scheda



CD - IDENTIFICAZIONE

| | |
|-----------------------|-------------------------|
| TSK - Tipo modulo | MODI |
| CDR - Codice Regione | 18 |
| CDM - Codice Modulo | ICCD_MODI_2136048619861 |
| ESC - Ente schedatore | AI610 |
| ECP - Ente competente | ICCD |

OG - ENTITA'

| | |
|------------------------------|--------------------------------|
| AMB - Ambito di tutela MiC | architettonico e paesaggistico |
| AMA - Ambito di applicazione | censimento santuari italiani |
| OGD - Definizione | santuario |
| OGT - Tipologia | diocesano |
| OGN - Denominazione | Santa Maria Odigitria |

LC - LOCALIZZAZIONE

| | |
|----------------------|--------------------|
| LCS - Stato | ITALIA |
| LCR - Regione | Calabria |
| LCP - Provincia | CS |
| LCC - Comune | San Basile |
| LCI - Indirizzo | Via Abadia |
| LCN - Note | Eparchia di Lungro |
| ACB - ACCESSIBILITA' | |
| ACBA - Accessibilità | sì |

DT - CRONOLOGIA

| | |
|-------------------|--|
| DTR - Riferimento | |
|-------------------|--|

| | |
|---|---|
| cronologico | X-XI |
| DTG - Specifiche riferimento cronologico | fine/ inizio |
| CM - CERTIFICAZIONE E GESTIONE DEI DATI | |
| CMR - Responsabile dei contenuti | Aceto, Giustina (Pontificia Facoltà Teologica Marianum) |
| CMC - Responsabile ricerca e redazione | Eparchia di Lungro (Archivio storico, cancelleria) |
| CMC - Responsabile ricerca e redazione | Aluise, Mario (Ricerca storica, artistica, fotografica) |
| CMA - Anno di redazione | 2023 |
| ADP - Profilo di accesso | 1 |
| OSS - Note sui contenuti del modulo | I contenuti del modulo e la documentazione allegata costituiscono l'esito dello studio sui santuari italiani curato dalla prof.ssa Giustina Aceto. Pertanto la pubblicazione e la diffusione di tali materiali, in qualsiasi forma, cartacea o digitale, è soggetta all'autorizzazione dell'autrice della ricerca e dell'Eparchia di Lungro. |
| DA - DATI ANALITICI | |
| DES - Descrizione | <p>La chiesa dedicata a Santa Maria Odigitria [adattam. del gr. tardo ὁδηγήτρια «colei che conduce, che indica la via», der. di ὀδηγέω, ὀδηγητέω «guidare mostrando la via», comp. di ὁδός «via» e ἄγω, ἡγέομαι «guidare, condurre»] fu inaugurata nel 1933 dal vescovo di Lungro mons. Giovanni Mele (1885-1979). Nel 1956 il monastero fu ampliato, un'aula fu adibita per riunioni ed una sala a biblioteca. Il 26 dicembre 2006 mons. Ercole Lupinacci ha elevato la chiesa di Santa Maria Odigitria a Santuario Diocesano. Il 16 maggio 2021 l'eparca di Lungro mons. Donato Oliverio riapre il culto del Santuario di Santa Maria Odigitria, che venne chiuso nel 2012 a seguito di un terremoto che lo lesionò e lo rese inagibile. A seguito di una necessaria chiusura precauzionale iniziarono i lavori di recupero e restauro. La festa principale si svolge il martedì di Pentecoste. La sera di Pentecoste viene portata in corteo nella chiesa parrocchiale di San Giovanni Battista dove segue una veglia di preghiera. Lunedì celebrazione della divina liturgia, nel pomeriggio processione per le vie del paese e ritorno al Santuario. Martedì celebrazione della Santa Messa, nel pomeriggio ufficio della Paraklisis in onore dell'Odigitria. A seguito gli "Incanti".</p> <p>Il Santuario è ubicato nel comune di San Basile, alle falde del Monte Pollino, nel versante nord/est della catena costiera nel Parco nazionale del Pollino. É una comunità arbëreshë (minoranza etno-linguistica albanese) d'Italia, che mantiene la lingua, i costumi, il rito bizantino-greco, le tradizioni e la cultura propria. Il paese sorse verso la fine del IX secolo ad opera dei</p> |

NRL - Notizie raccolte sul luogo

Padri del monastero di San Basile, da cui derivò il toponimo e si popolò intorno al monastero basiliano oggi "Santuario di Santa Maria Odigitria", uno dei soli tre monasteri di rito greco esistenti in Italia. Ebbe notevole incremento quando una comunità di albanesi verso il 1475-1480, giunse in Italia al seguito di Giorgio Castriota Scanderbeg per sfuggire alla conquista turca dei Balcani e della Grecia. Il primo documento che testimonia la presenza di albanesi sono i Capitoli stipulati con il Vescovo di Cassano allo Ionio (Marino Tomacelli) risalenti al 1510. Il nuovo paese andò costituendosi a nord dell'antico cenobio e le prime abitazioni vennero costruite al di sopra del rione (gjitonia) Kroj che in arbëresh significa sorgente. Proprio per le sue origini la maggioranza della popolazione parla la lingua albanese (arbëreshë), professa la religione cattolica con rito bizantino-greco e appartiene all'Eparchia di Lungro. Fu feudo dei duchi di Castrovillari, di Nicola Interzato da Cariati e di Francesco Campolongo di Altomonte. Nel 1617 passò al duca di Saracena, quindi all'abate di Castrovillari e infine agli Spinelli, principi di Scalea. Con l'ordinamento amministrativo disposto dai Francesi per legge 19 gennaio 1807 San Basile diventa Università, compreso nel Governo di Castrovillari, nel quale rimase anche quando per decreto 4 maggio 1811 vennero istituiti i Comuni e i Circondari (www.inventari.san.beniculturali.it/inventari/356/sp/1_057).

NSC - Notizie storico critiche

Il Monastero di Santa Maria Odigitria è la continuazione dell'antico monastero di San Basilio Craterete, fondato tra la fine del X secolo e l'inizio dell'XI. Alla ricostruzione del Monastero si sono adoperati i monaci della Badia greca di Grottaferrata (Roma), ansiosi di ritornare nella terra Calabria da cui provenivano i loro fondatori: i Santi Nilo e Bartolomeo. L'inaugurazione del nuovo cenobio avvenne nel 1933 alla presenza del Vescovo di Lungro, mons. Giovanni Mele, e di altre autorità civili e religiose di San Basile. Dal 1942 il Monastero è sede anche del Piccolo Seminario Italo-Albanese "Benedetto XV" dell'Eparchia di Lungro. Nel 1956 il Monastero fu ampliato con l'aggiunta alla fiancata est della chiesa di un'aula per riunioni e una sala adibita a biblioteca.

UR - UNITA' DI RIFERIMENTO

URA - UNITA' INDIVIDUATE

| | |
|---------------------------|--|
| URAE - Definizione | Santuario |
| URAD - Descrizione | Santuario ad unica navata con volta a botte, nel centro della quale è posto un dipinto della "Madonna in atto di proteggere il Monastero e il paese di San Basile". A sinistra, di chi entra, c'è una nicchia con la statua della "Madonna della Misericordia". A destra e a sinistra ci sono due tele, in una raffigurante san Nilo e san Bartolomeo, nell'altra san Basilio e san Macrina. |

URA - UNITA' INDIVIDUATE

| | |
|---------------------------|----------|
| URAE - Definizione | Affresco |
|---------------------------|----------|

| | |
|---------------------------------|---|
| URAD - Descrizione | Di fronte all'altare maggiore è situato un affresco che rappresenta il busto di una Madonna vestita di azzurro sotto il manto rosso e con la testa coronata e da cui scende fin sulle spalle un velo verde chiaro campeggiante su una grande aureola giallo oro. È un pezzo dell'intero affresco, salvato nel XIII secolo, ed unico resto dell'antico cenobio di San Basilio. |
| URA - UNITA' INDIVIDUATE | |
| URAE - Definizione | Ambone |
| URAD - Descrizione | L'artistico ambone in legno, o pulpito (1935), è opera dell'artista Gabriele Tudisco. |
| URA - UNITA' INDIVIDUATE | |
| URAE - Definizione | Iconostasi |
| URAD - Descrizione | L'Iconostasi, alta transenna che separa il Vima o Santuario dalla navata, viene chiamata così perché è decorata di sacre icone. È la caratteristica delle chiese di rito bizantino ed ebbe origine in seguito alla restituzione del culto delle sacre immagini (anno 843). Attraverso le sue porte, che vengono aperte o chiuse solo durante i vari momenti delle celebrazioni liturgiche, si accede al "Vima", ove sorge l'Altare in forma di mensa quadrata. La porta centrale, che è più grande, si chiama "Speciosa" o meglio "Porta Santa". L'Iconostasi è in legno di noce, artisticamente intagliata da Francesco Di Giovanni nel 1947, su disegno di Emilio Caprari; le tre porticine, invece, sono opere dell'intagliatore Gabriele Tudisco. La porta centrale (Porta Santa) è chiusa da una grande tenda o velario e, in basso, da una mezza porta a due battenti, sui quali è dipinta l'Annunciazione. Le sacre icone del Signore, della "Panaghia" (la tutta Santa), la "Cena" e i due medaglioni dei Santi calabresi Nilo e Bartolomeo, sono opera di Giuseppe Rondini, mentre Partenio Pawyk ha dipinto i quadri dell'Assunta, dell'Ingresso al Tempio della Madre di Dio, l'Annunciazione della Vergine Maria della porta centrale e i due Arcangeli delle porte laterali. |
| URA - UNITA' INDIVIDUATE | |
| URAE - Definizione | Altare |
| URAD - Descrizione | Dietro l'Iconostasi, nel Vima o Santuario, si trova la Sacra Mensa o Altare di forma quadrata, al centro della quale domina l'Artoforion o Tabernacolo, a forma di tempietto, sulla porticina del quale una croce sui cui bracci superiori spiccano le lettere "IC XC" (Gesù Cristo) e su quelli inferiori "NI KA" (vince). Sull'Altare è posto sempre il libro degli Evangelii: "Parola di Dio scritta". |
| URA - UNITA' INDIVIDUATE | |
| URAE - Definizione | Tabernacolo |
| URAD - Descrizione | Tabernacolo inciso e intarsiato in legno opera di Saverio Pugliese. |

CO - CONSERVAZIONE E INTERVENTI**RST - INTERVENTI****RSTD - Riferimento cronologico**

1930

RSTT - Descrizione intervento

La Chiesa fu ingrandita

RST - INTERVENTI**RSTD - Riferimento cronologico**

1931

RSTT - Descrizione intervento

Restauro intero bene

RST - INTERVENTI**RSTD - Riferimento cronologico**

1935

RSTT - Descrizione intervento

Restauro cupola

RST - INTERVENTI**RSTD - Riferimento cronologico**

1937

RSTT - Descrizione intervento

Restauro facciata

RST - INTERVENTI**RSTD - Riferimento cronologico**

1960

RSTT - Descrizione intervento

Innalzato, su base del vecchio, il nuovo campanile

RST - INTERVENTI**RSTD - Riferimento cronologico**

2006-2021

RSTT - Descrizione intervento

Consolidamento e restauro dell'intero immobile in avanzato stato di degrado statico e manutentivo

RST - INTERVENTI**RSTD - Riferimento cronologico**

2021-2022

RSTT - Descrizione intervento

Sistema di elettrificazione ed automazione delle campane

GE - GEOREFERENZIAZIONE**GEI - Identificativo Geometria**

2

| | |
|--|--|
| GEL - Tipo di localizzazione | localizzazione fisica |
| GET - Tipo di georeferenziazione | georeferenziazione puntuale |
| GEP - Sistema di riferimento | WGS84 |
| GEC - COORDINATE | |
| GECX - Coordinata x | 16.183784 |
| GECY - Coordinata y | 39.797499 |
| GPT - Tecnica di georeferenziazione | rilievo da cartografia senza sopralluogo |
| GPM - Metodo di posizionamento | posizionamento approssimato |

TU - CONDIZIONE GIURIDICA E PROVVEDIMENTI DI TUTELA

| | |
|-------------------------------------|--|
| CDG - CONDIZIONE GIURIDICA | |
| CDGG - Indicazione generica | proprietà Ente religioso cattolico |
| CDGS - Indicazione specifica | Eparchia di Lungro |
| CDGI - Indirizzo | Via Abadia, 1 - 87010 San Basile (CS) |
| CDGN - Note | www.eparchialungro.it - www.facebook.com/people/Santuario-Maria-Ssma-Odigitria-San-Basile - www.comune.sanbasile.cs.it - www.regione.calabria.it |

DO - DOCUMENTAZIONE

| | |
|---|---|
| FTA - DOCUMENTAZIONE FOTOGRAFICA | |
| FTAX - Genere | documentazione allegata |
| FTAP - Tipo | fotografia digitale (file) |
| FTAF - Formato | jpg |
| FTAE - Ente proprietario | Archivio Fotografico Santuario Santa Maria Odigitria |
| FTAK - Nome file digitale | Monastero.jpg |
| FTAW - Indirizzo web (URL) | www.facebook.com/people/Santuario-Maria-Ssma-Odigitria-San-Basile |

| | |
|---|---|
| FTA - DOCUMENTAZIONE FOTOGRAFICA | |
| FTAX - Genere | documentazione allegata |
| FTAP - Tipo | fotografia digitale (file) |
| FTAF - Formato | jpg |
| FTAE - Ente proprietario | Archivio Fotografico Santuario Santa Maria Odigitria |
| FTAK - Nome file digitale | Santuario.jpg |
| FTAW - Indirizzo web (URL) | www.facebook.com/people/Santuario-Maria-Ssma-Odigitria-San-Basile |

FTA - DOCUMENTAZIONE FOTOGRAFICA

| | |
|-----------------------------------|---|
| FTAX - Genere | documentazione allegata |
| FTAP - Tipo | fotografia digitale (file) |
| FTAF - Formato | jpg |
| FTAE - Ente proprietario | Archivio Fotografico Santuario Santa Maria Odigitria |
| FTAK - Nome file digitale | Interno santuario.jpg |
| FTAW - Indirizzo web (URL) | www.facebook.com/people/Santuario-Maria-Ssma-Odigitria-San-Basile |

FTA - DOCUMENTAZIONE FOTOGRAFICA

| | |
|-----------------------------------|---|
| FTAX - Genere | documentazione allegata |
| FTAP - Tipo | fotografia digitale (file) |
| FTAF - Formato | jpg |
| FTAE - Ente proprietario | Archivio Fotografico Santuario Santa Maria Odigitria |
| FTAK - Nome file digitale | Inonostasi .jpg |
| FTAW - Indirizzo web (URL) | www.facebook.com/people/Santuario-Maria-Ssma-Odigitria-San-Basile |

FTA - DOCUMENTAZIONE FOTOGRAFICA

| | |
|----------------------------------|--|
| FTAX - Genere | documentazione allegata |
| FTAP - Tipo | fotografia digitale (file) |
| FTAF - Formato | jpg |
| FTAE - Ente proprietario | Archivio Fotografico Santuario Santa Maria Odigitria |
| FTAK - Nome file digitale | Sacello.jpg |

FTA - DOCUMENTAZIONE FOTOGRAFICA

| | |
|----------------------------------|--|
| FTAX - Genere | documentazione allegata |
| FTAP - Tipo | fotografia digitale (file) |
| FTAF - Formato | jpg |
| FTAE - Ente proprietario | Archivio Fotografico Santuario Santa Maria Odigitria |
| FTAK - Nome file digitale | Santa Maria Odigitria.jpg |

FTA - DOCUMENTAZIONE FOTOGRAFICA

| | |
|----------------------------------|--|
| FTAX - Genere | documentazione allegata |
| FTAP - Tipo | fotografia digitale (file) |
| FTAF - Formato | jpg |
| FTAM - Titolo/didascalia | Madre di Dio |
| FTAE - Ente proprietario | Archivio Fotografico Santuario Santa Maria Odigitria |
| FTAK - Nome file digitale | Icona .jpg |

FTA - DOCUMENTAZIONE FOTOGRAFICA

| | |
|----------------------|-------------------------|
| FTAX - Genere | documentazione allegata |
|----------------------|-------------------------|

| | |
|---|--|
| FTAP - Tipo | fotografia digitale (file) |
| FTAF - Formato | jpg |
| FTAE - Ente proprietario | Archivio Fotografico Santuario Santa Maria Odigitria |
| FTAK - Nome file digitale | Sacra effigie.jpg |
| FTA - DOCUMENTAZIONE FOTOGRAFICA | |
| FTAX - Genere | documentazione allegata |
| FTAP - Tipo | fotografia digitale (file) |
| FTAF - Formato | jpg |
| FTAE - Ente proprietario | Archivio Fotografico Santuario Santa Maria Odigitria |
| FTAK - Nome file digitale | Devozione.jpg |
| FTA - DOCUMENTAZIONE FOTOGRAFICA | |
| FTAX - Genere | documentazione allegata |
| FTAP - Tipo | fotografia digitale (file) |
| FTAF - Formato | jpg |
| FTAE - Ente proprietario | Archivio Fotografico Santuario Santa Maria Odigitria |
| FTAK - Nome file digitale | Campanario.jpg |
| VDC - DOCUMENTAZIONE VIDEO-CINEMATOGRAFICA | |
| VDCX - Genere | documentazione allegata |
| VDCP - Tipo/formato | video VHS |
| VDCA - Denominazione/titolo | Santuario Santa Maria Odigitria |
| VDCD - Riferimento cronologico | 23 luglio 2021 |
| VDCW - Indirizzo web (URL) | www.youtube.com/watch?v=AvyC1hbsHTs |
| VDC - DOCUMENTAZIONE VIDEO-CINEMATOGRAFICA | |
| VDCX - Genere | documentazione allegata |
| VDCP - Tipo/formato | video VHS |
| VDCA - Denominazione/titolo | Processione "Ss.ma Maria Odigitria", con la partecipazione di Mons. Donato Oliverio Vescovo di Lungro. |
| VDCD - Riferimento cronologico | 5 giugno 2017 |
| VDCW - Indirizzo web (URL) | www.youtube.com/watch?v=tZaxzAyZ6jM |
| VDC - DOCUMENTAZIONE VIDEO-CINEMATOGRAFICA | |
| VDCX - Genere | documentazione allegata |
| VDCP - Tipo/formato | video VHS |

| | |
|--|--|
| VDCA - Denominazione/titolo | Riapertura del Santuario diocesano (ex Monastero Basiliano) San Basile |
| VDCD - Riferimento cronologico | 16 maggio 2021 |
| VDCW - Indirizzo web (URL) | www.youtube.com/watch?app=desktop&v=N1WXKjL2Ey8 |
| FNT - FONTI E DOCUMENTI | |
| FNTX - Genere | documentazione allegata |
| FNTP - Tipo | decreto |
| FNTR - Formato | jpg |
| FNTT - Denominazione/titolo | Decreto di erezione della Chiesa "Santa Maria Odigitria" in San Basile a Santuario Diocesano. |
| FNTA - Autore | Mons. Ercole Lupinacci, Vescovo di Lungro |
| FNTD - Riferimento cronologico | 26 dicembre 2006 |
| FNTN - Nome archivio | Cancelleria Eparchia di Lungro |
| FNTE - Ente proprietario | Eparchia di Lungro |
| FNTK - Nome file digitale | Decreto.jpg |
| FNTW - Indirizzo web (URL) | www.eparchialungro.it |
| FNTO - Note | Aceto Giustina, Classificazione e Decreti dei Santuari Calabresi, Città del Vaticano, Libreria Editrice Vaticana, seconda edizione, 2014, p. 70. |
| FNT - FONTI E DOCUMENTI | |
| FNTX - Genere | documentazione allegata |
| FNTP - Tipo | preghiera |
| FNTR - Formato | jpg |
| FNTN - Nome archivio | Archivio Fotografico Santuario Santa Maria Odigitria |
| FNTK - Nome file digitale | Invocazione.jpg |
| BIB - BIBLIOGRAFIA | |
| BIBX - Genere | bibliografia specifica |
| BIBF - Tipo | monografia |
| BIBM - Riferimento bibliografico completo | Aceto Giustina, Alla scoperta dei Santuari Calabresi. Guida ai luoghi di culto, Soveria Mannelli, Rubbettino, pp. 88-89. |
| BIB - BIBLIOGRAFIA | |
| BIBX - Genere | bibliografia specifica |
| BIBF - Tipo | monografia |
| BIBM - Riferimento | Aceto Giustina, Classificazione e Decreti dei Santuari Calabresi, Città del Vaticano, Libreria Editrice Vaticana, seconda edizione, |

bibliografico completo

2014, p. 70.

BIB - BIBLIOGRAFIA

BIBX - Genere

bibliografia specifica

BIBF - Tipo

monografia

**BIBM - Riferimento
bibliografico completo**

Aceto Giustina, In cammino verso le feste dei santuari calabresi; prefazione di Mons. Vincenzo Bertolone, Torino, Elledici, Gorle (BG), Velar, 2017, p. 26; 126.

Santuario.jpg



Interno santuario.jpg



Inonostasi .jpg



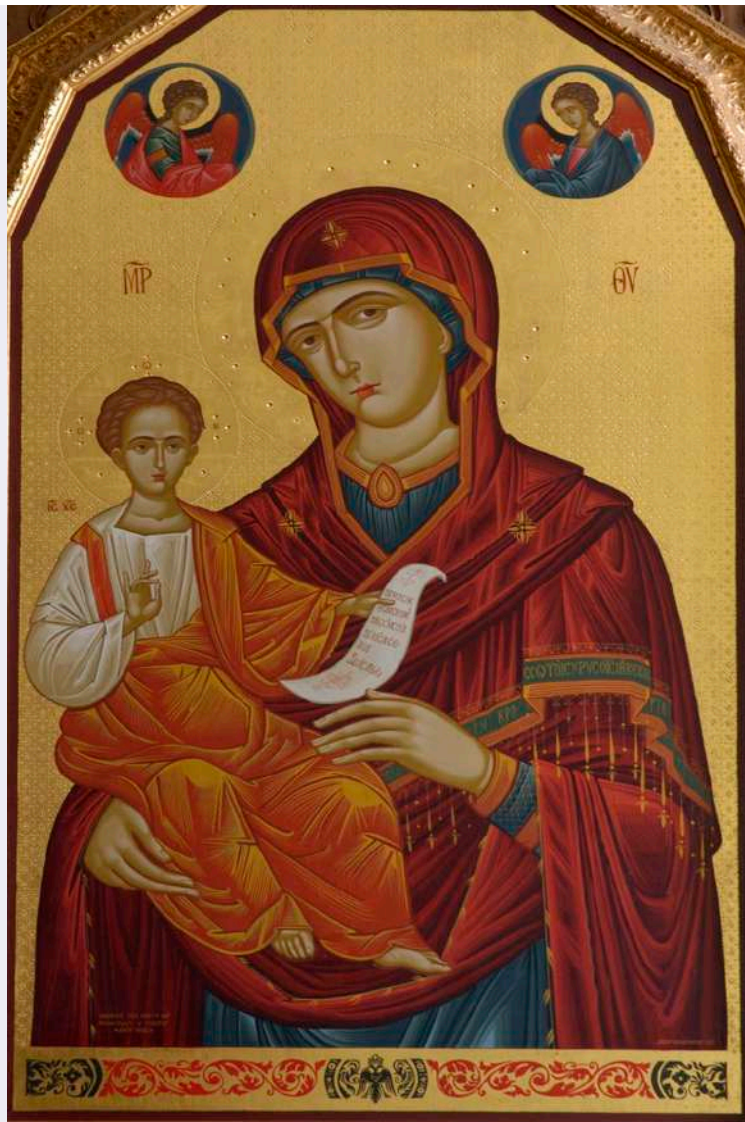
Sacello.jpg



Santa Maria Odigitria.jpg



Icona .jpg



Sacra effigie.jpg



Devozione.jpg



Campanario.jpg



Decreto.jpg

S. Maria Odigitria
San Basile

ERCOLE LUPINACCI
per grazia di Dio e della Sede Apostolica
Vescovo di LUNGRO
degli Italo-Albanesi dell'Italia Continentale

PREMESSO

- che la Chiesa "S. Maria Odigitria" in San Basile, per antica consuetudine chiamata Santuario, è meta di pellegrinaggi e centro di devozione verso la SS.ma Madre di Dio da parte dei fedeli di San Basile e dell'Eparchia di Lungro;
- che in passato, dalla sua fondazione italo-greca e particolarmente dalla prima metà del secolo scorso con la venuta dei Monaci Basiliiani di Grottaferrata, i quali ricostruirono l'antico monastero dove rimasero fino alla fine del secolo, ha assolto un ruolo centrale nella fede e nella vita cristiana di San Basile e dintorni;
- che il culto e la devozione mariana hanno parte importante nella vita di fede del cristiano;
- che il Santuario, attraverso la devozione alla SS.ma Madre di Dio e ogni sana forma di pietà popolare, con l'annuncio della Parola di Dio e la predicazione, favorisce e promuove la fede cristiana, la formazione spirituale dei fedeli e con l'incremento della vita liturgica, in particolare con la celebrazione della Divina Liturgia e della Penitenza, contribuisce notevolmente alla santificazione delle anime;

CONSIDERATO

- che si vuole dare alla devozione verso la SS.ma Madre di Dio la giusta rilevanza nella pastorale diocesana, seguendo in ciò la tradizione del rito bizantino, in vista della nuova evangelizzazione all'inizio di questo nuovo millennio cristiano;

VISTI

- i numeri 102-105 della Istruzione della Conferenza Episcopale Italiana in materia amministrativa del 1° aprile 1992;

DECRETA

- l'erezione del **Santuario Diocesano** della Chiesa "S. Maria Odigitria" in San Basile.

Lungro, dalla Sede vescovile, 26 dicembre 2006,
Commemorazione della SS.ma Madre di Dio.



P. Mons. Aluisio Casullera
Papàs Mario Aluise
Il Cancelliere

Ercole Lupinacci
† Ercole Lupinacci
Il Vescovo

Invocazione.jpg

INVOCAZIONE ALLA MADRE DI DIO

Prostasia ton Christianon acatëschinde, mesitia pros ton pitin ametähete, mi paridis amartolon dheiseon fonas, allë pröfthason os agathi, is tin voithian imön ton pistos kravgazöndon Si: tächinon is presvian ke spëvson is ikesian, i prostatëvusa ai, Theotöke, ton timöndon Se.

Avvocata mai confusa dei Cristiani, stabile mediatrice presso il Creatore, non disprezzare le supplici voci dei peccatori, o tu che sei buona, ma accorri in aiuto di quelli che a te gridano con fede: Presto intercedi per noi, affrettati a salvarci, tu che sempre proteggi chi ti onora, o Madre di Dio.

O ndihmë e pamposhtur e të Krishtërëvet, ndërmjetim i pandërprerë ndaj Krijuesit, mos i resht lujtet tona mbëkatarësh, por eja shpejt si e mirë edhe neve na ndihmë që të thërresim me besë: O Hyjllindëse, mos mëno të ndërmjetosh për ne edhe shpejt shpëtona ti që ndihmon gjithmonë ata që të nderojnë.



